

DE

Anleitung für Montage und Bedienung

Insektenrollo IR rund und eckig

Inhaltsverzeichnis

1	Anleitung.....	2
1.1	Verwendete Symbole.....	2
2	! Sicherheitshinweise	2
2.1	Bedienhinweise.....	3
3	Reinigung und Pflege	3



Weitergabe sowie Vervielfältigung dieses Dokuments, Verwertung und Mitteilung seines Inhalts sind verboten, soweit nicht ausdrücklich gestattet. Zuwiderhandlungen verpflichten zu Schadenersatz. Alle Rechte für den Fall der Patent-, Gebrauchsmuster- oder Geschmacksmustereintragung vorbehalten. Änderungen vorbehalten.

Sehr geehrte Kundin, sehr geehrter Kunde,
wir freuen uns, dass Sie sich für ein
Qualitätsprodukt aus unserem Haus
entschieden haben.

1 Anleitung

Diese Anleitung gliedert sich in einen Bildteil und einen Textteil. Den Bildteil finden Sie im Anschluss an den Textteil.

Lesen Sie die Anleitung sorgfältig und vollständig. Die Anleitung enthält wichtige Informationen zum Produkt. Beachten und befolgen Sie insbesondere die Sicherheitshinweise und Warnhinweise.

Bewahren Sie die Anleitung sorgfältig auf. Sorgen Sie dafür, dass die Anleitung jederzeit verfügbar und für den Benutzer des Produkts einsehbar ist.

Der Hersteller haftet nicht für Schäden durch das Nichtbeachten der Anleitung oder durch missbräuchliche Nutzung des Produkts.

Für weitere Fragen steht Ihnen der Kundendienst zur Verfügung.

1.1 Verwendete Symbole



wichtiger Hinweis zum Vermeiden von Sachschäden



korrekte Anordnung oder Tätigkeit



unzulässige Anordnung oder Tätigkeit



Verschraubung fest anziehen



mit geringem Kraftaufwand



prüfen



Oberfläche vor dem Kleben reinigen



optional



Montage nur durch geschultes Fachpersonal



kennzeichnet im Bildteil Arbeitsschritte, die nacheinander ausgeführt werden müssen

2 ! Sicherheitshinweise

- Prüfen Sie die Stabilität und Tragfähigkeit des Befestigungsuntergrunds.
- Befolgen Sie bei der Befestigung und Montage die Vorgaben des Produktherstellers. Befolgen Sie die DIN-Vorschriften. Befolgen Sie die EN-Vorschriften, die Vorgaben der Dübelhersteller und Schraubenhersteller.
- Der Umfang und die Größe der beigelegten Schrauben richten sich nach dem Untergrund. Wenn Untergrund und Statik vor Ort es verlangen, wählen Sie alternative Befestigungsmaterialien. Schwere Elemente oder geringe Festigkeit des Untergrunds können zusätzliche Befestigungen erfordern.

- Wenn eine Personen- oder Sachgefährdung durch herabfallende Teile besteht, sichern Sie den Montageort.
- Das Produkt ersetzt keine Absturzsicherungen an Fenstern, Türen oder Brüstungen.
- Anbauten oder Veränderungen an den Insektenschutzprodukten sind verboten. Funktion und Haltbarkeit werden sonst beeinträchtigt.
- Vergewissern Sie sich, dass das Insektenrollo die Funktion des Fensters (Entwässerung, Schwenkbereich) und den Rollladen (Fahrbereich) nicht behindert.
- Die beiden seitlichen Gleiter in der Schlussleiste rasten beim Herunterziehen des Insektengitters in den Endstücken ein. Erneutes Herunterdrücken der Schlussleiste entriegelt wieder.
- Ziehen Sie das Insektengitter nicht gewaltsam nach unten. Bewegen Sie das Insektengitter nur geführt nach oben.
- Bei Insektenrollos mit Bremse fährt das Insektengitter verlangsamt nach oben. Diese Geschwindigkeit ist nicht immer konstant. Durch Witterungseinflüsse, Verschmutzung, Temperatur, Verschleiß etc. fährt die Schlussleiste evtl. nicht ganz nach oben. Lassen Sie die Feder bei vermehrtem Auftreten durch Fachpersonal nachstellen.
- Falls das gelieferte Insektenrollo keine Bremse hat, unterrichten Sie den Anwender.

2.1 Bedienhinweise

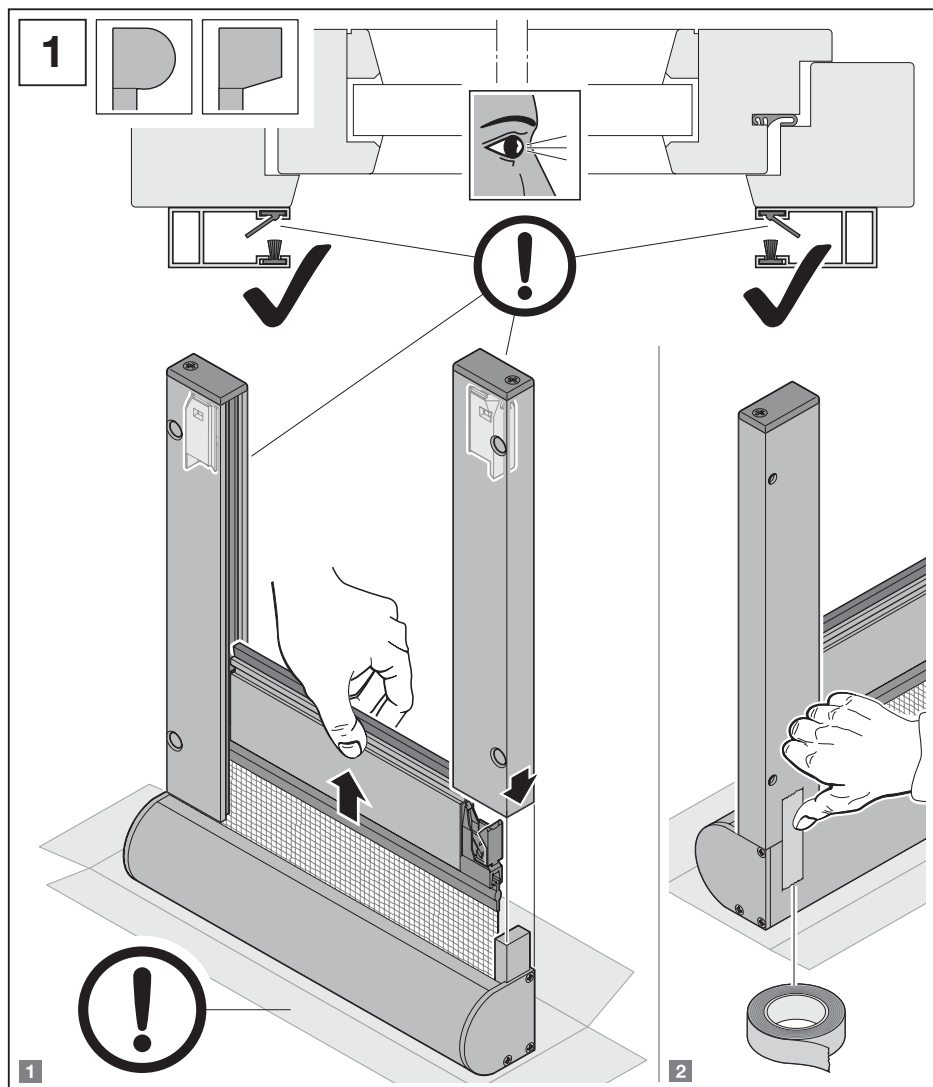
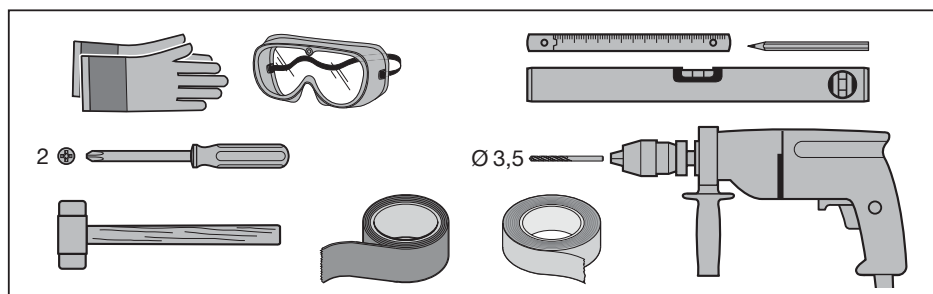
- Halten Sie sich nicht am Insektenschutzrollo fest. Lehnen Sie weder sich selbst noch Gegenstände an. Befestigen Sie keine Gegenständen am Insektenschutz.
- An scharfkantigen Bauteilen wie Ecken besteht Verletzungsgefahr.
- Im Fahrbereich des Insektenrollos und an beweglichen Teilen besteht Verletzungsgefahr durch Einklemmen.
- Die Federmechanik steht unter starkem Druck. Nur Fachpersonal darf die Federvorspannung anpassen.
- Bei Frost kann der Insektenschutz einfrieren. Vermeiden Sie übermäßigen Kraftaufwand. Warten Sie, bis die Nutzung nach dem Abtauen wieder störungsfrei möglich ist.
- Gegenstände oder Verschmutzungen im Führungsbereich führen zur Funktionsbeeinträchtigung.
- Das Insektenschutzgitter ist ein mit Kunststoff ummanteltes Glasfasergewebe.
- AL-IS Produkte halten stärkere Witterung bis zu einem gewissen Grad stand. Sorgen Sie dafür, dass die Fenster und Türen hinter dem Spannrahmen geschlossen sind. Empfehlenswert ist, das Insektenrollo bei orkanartigen Böen einzufahren.
- Bei einem Insektenrollo ohne Bremse schieben Sie die Schlussleiste beim Aufwickeln des Gitters möglichst weit mit der Hand zum Kasten.
- Ziehen Sie das Insektengitter mittig mit beiden Händen nach unten. Benutzen Sie dabei die Griffe.

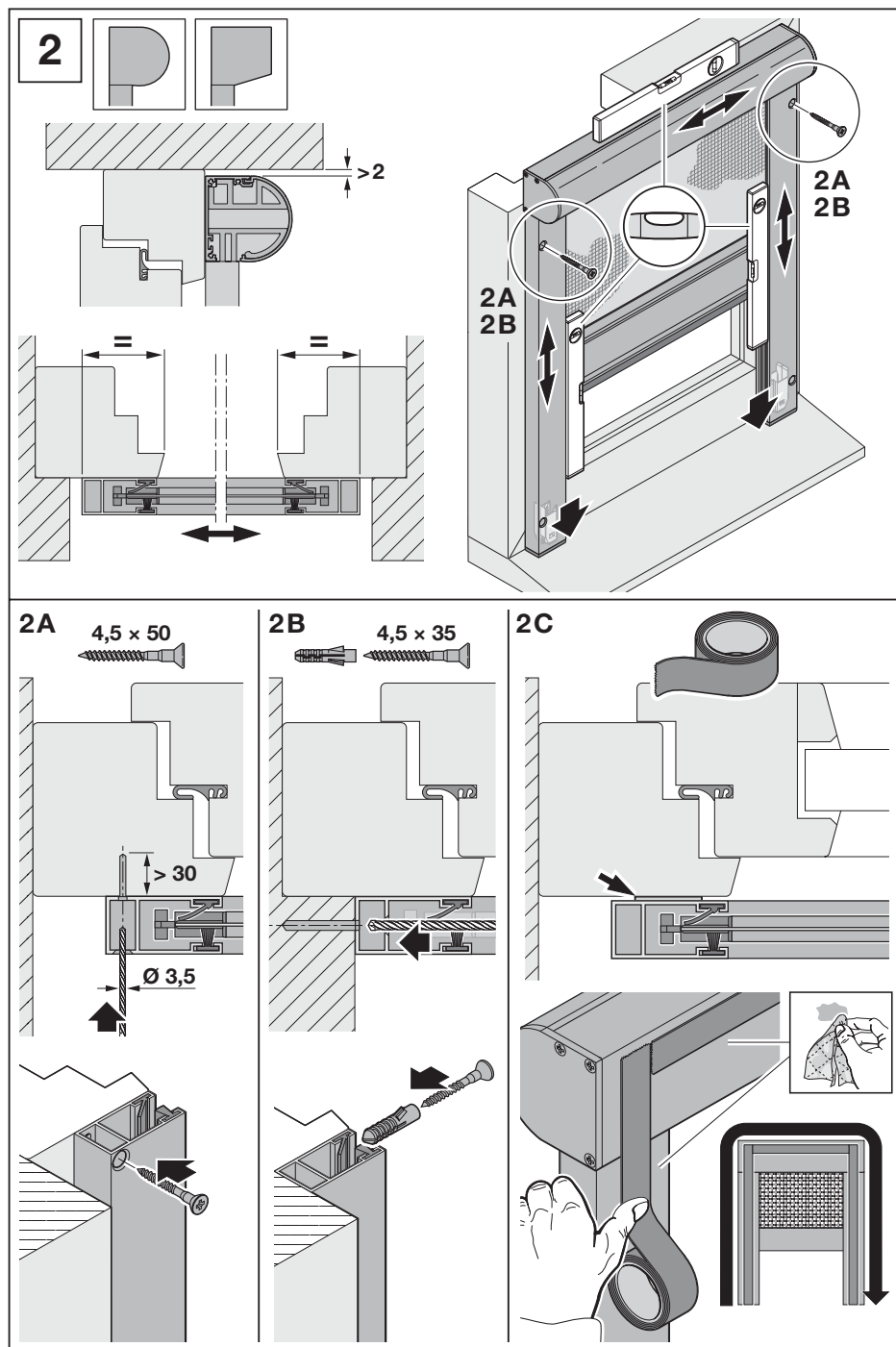
HINWEIS

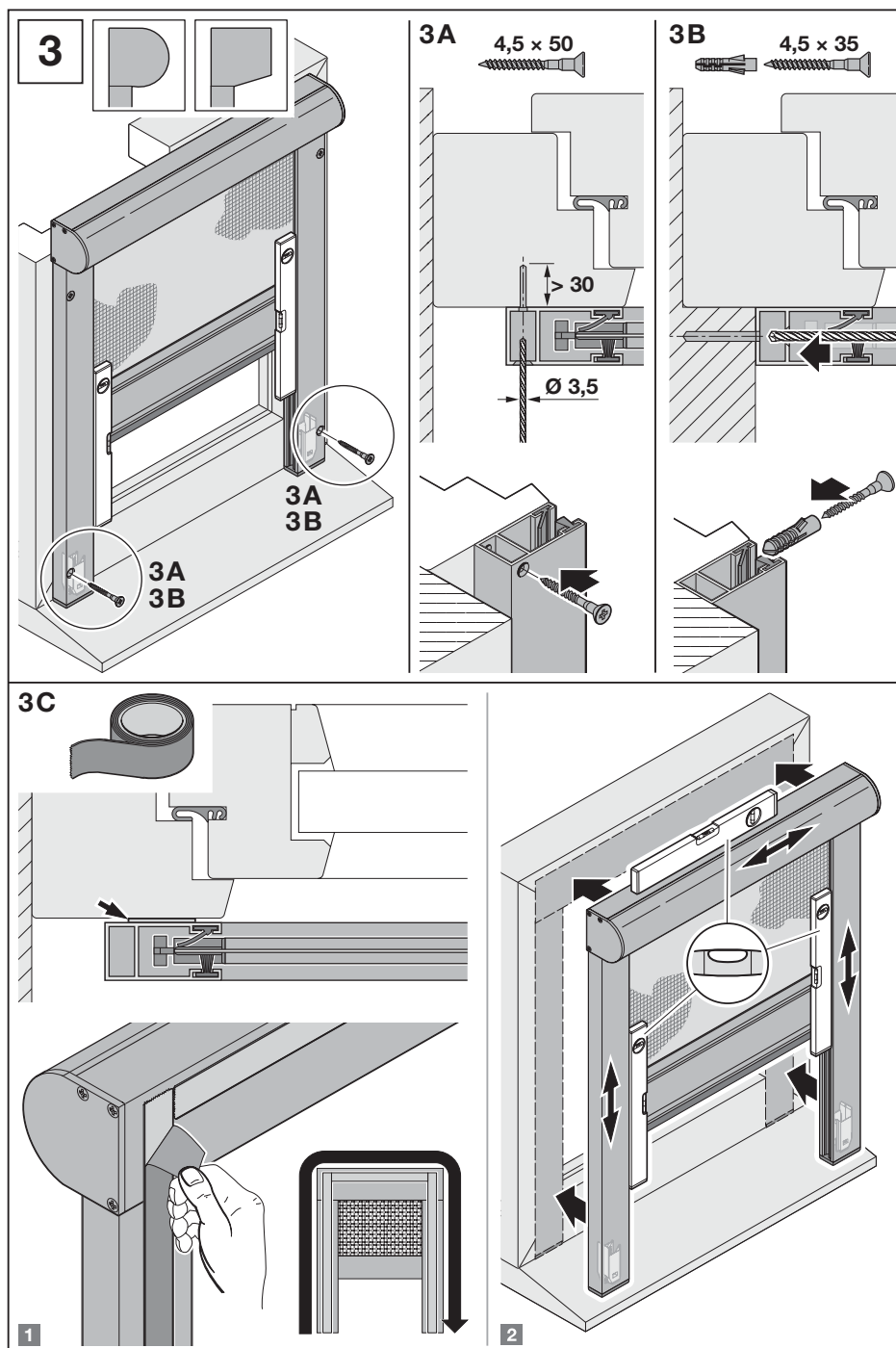
Im oberen Anschlag verlaufen die Schlussleiste und der Kasten evtl. nicht parallel. Dies ist nicht funktionsrelevant und kein Reklamationsgrund.

3 Reinigung und Pflege

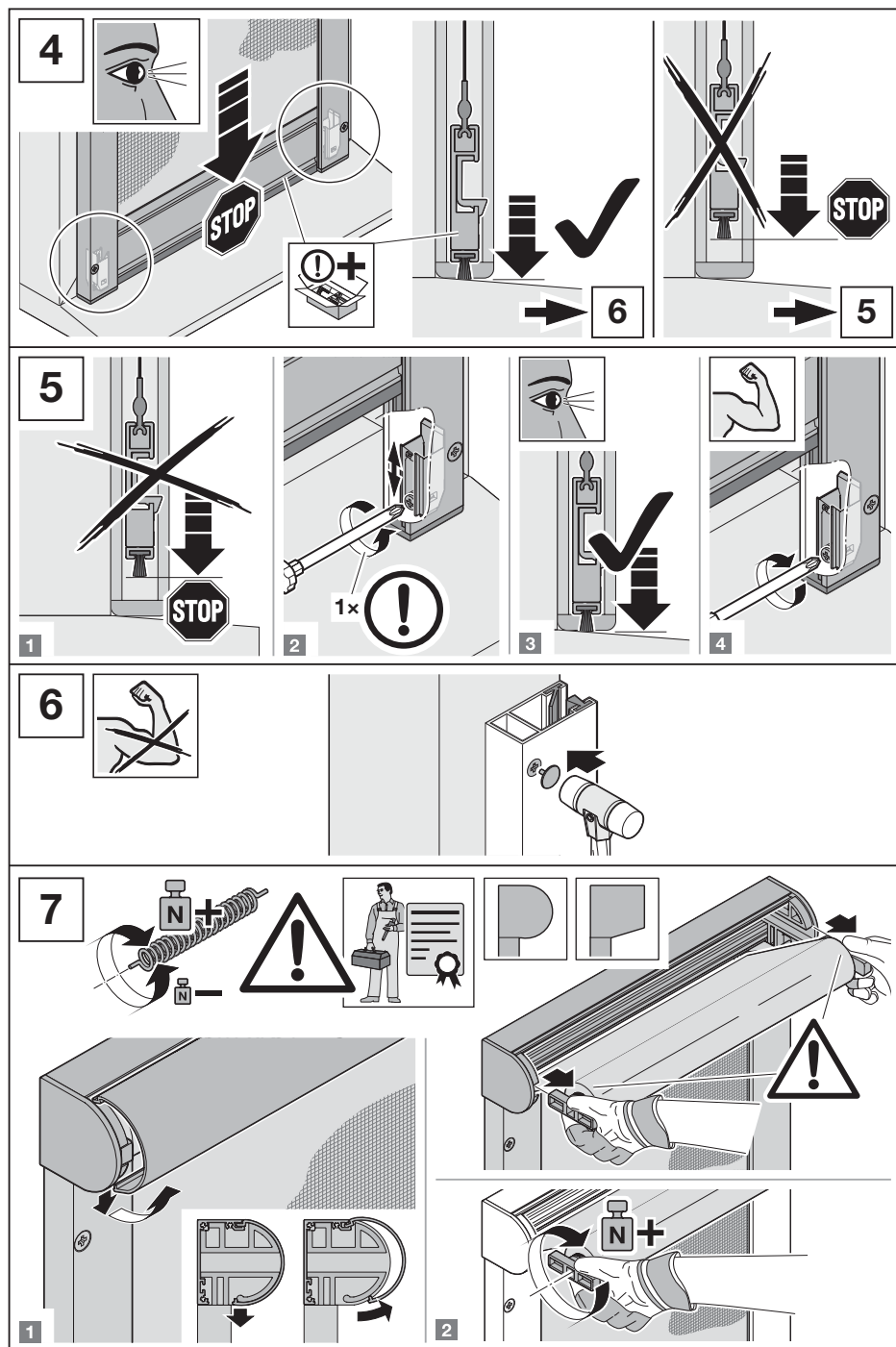
Um eine lange Lebensdauer zu erreichen, reinigen Sie die Oberflächen regelmäßig. Entfernen Sie Schmutz oder Gegenstände aus den Führungen und dem Schwenkbereich. Verwenden Sie geeignete Reiniger zum Reinigen der Oberflächen. Reinigen Sie die Aluminiumoberflächen mit handelsüblichen, nicht aggressiven Reinigungsmitteln. Reinigen Sie die Insektengitter mit einem feuchten Tuch.







ALUKON



Insektenrollo IR

ALUKON KG
Münchberger Straße 31
95176 Konradsreuth
Deutschland